



Food and Agriculture Organization  
of the United Nations

# La situation mondiale de l'alimentation et de l'agriculture 2018

## Migrations, agriculture et développement rural

Mardi, 23 Octobre 2018

Réunion Thématique sur les causes profondes de la migration irrégulière

Rodrigo de Lapuerta

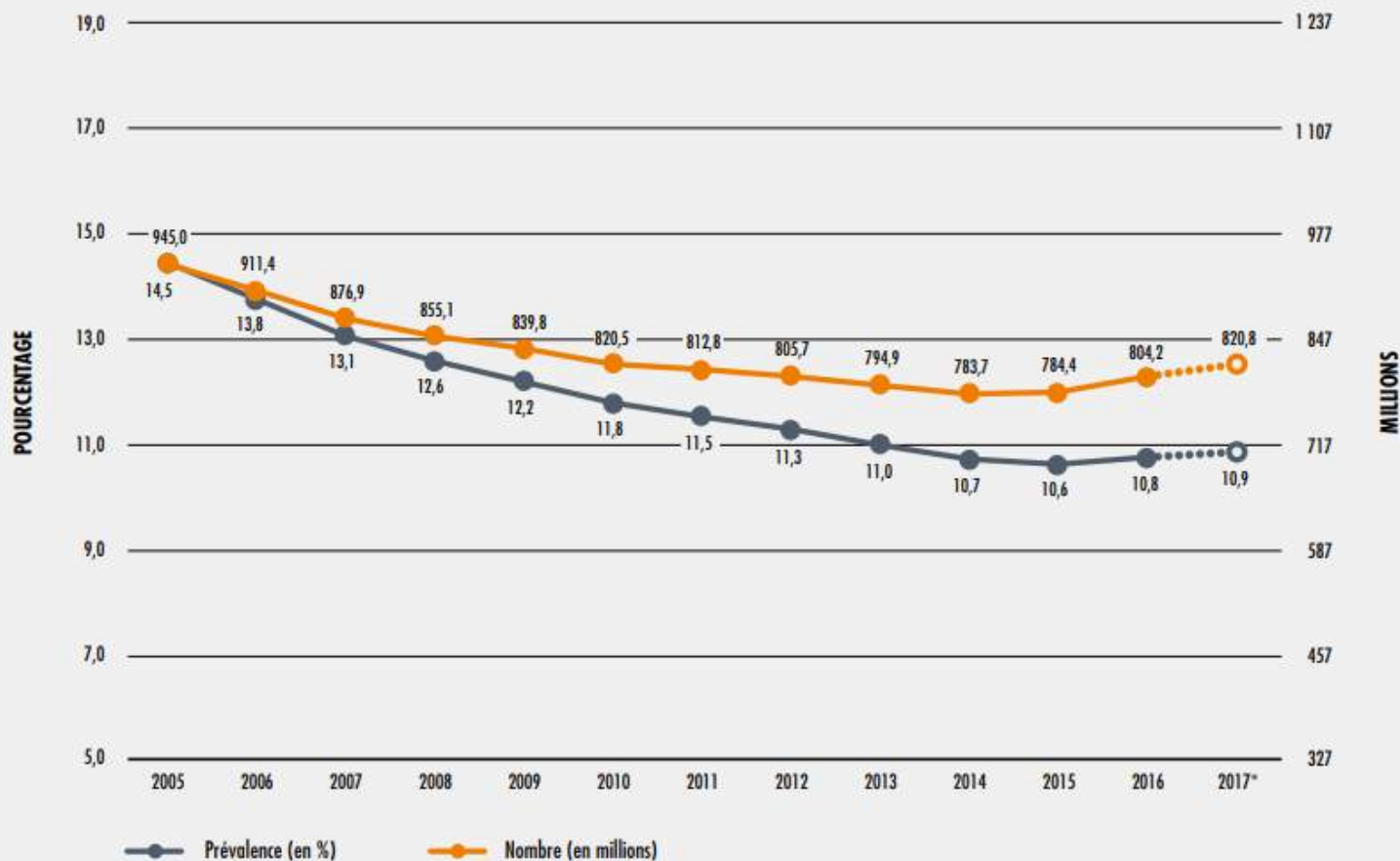
Directeur du bureau de liaison de la FAO avec l'Union Européenne et la Belgique



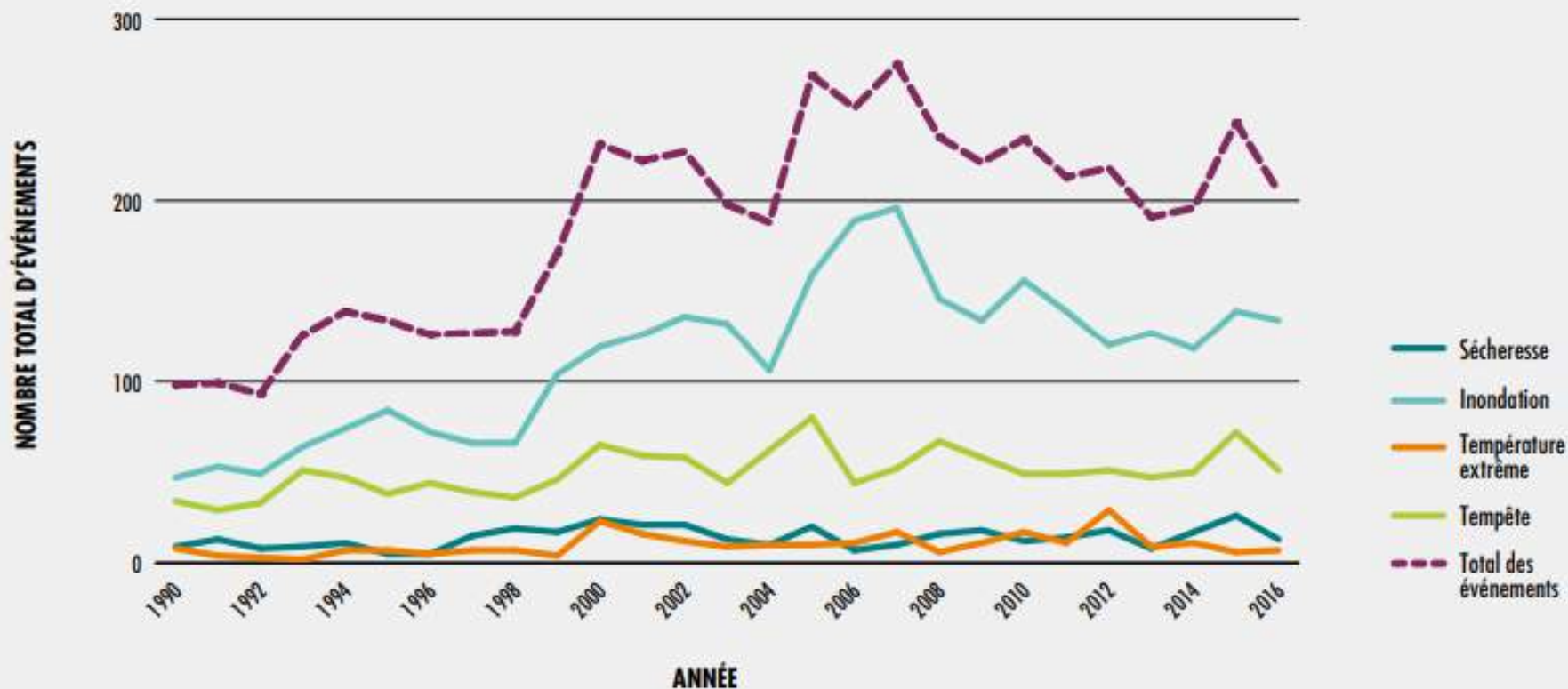
Rome | 11 septembre 2018

Publication disponible sur: <https://bit.ly/2eZavBP>

**La "Faim" (sous-alimentation chronique) est encore en hausse**  
*Les données les plus récentes indiquent une nouvelle augmentation.*  
**821 millions de personnes seraient sous-alimentées en 2017**



## Le nombre de catastrophes climatiques extrêmes a doublé depuis le début des années 1990





Organisation des Nations Unies  
pour l'alimentation  
et l'agriculture

2018

LA SITUATION  
**MONDIALE DE  
L'ALIMENTATION ET  
DE L'AGRICULTURE**

**MIGRATIONS, AGRICULTURE  
ET DÉVELOPPEMENT RURAL**

2018

Rome | 15 Octobre 2018

Publication disponible sur: <https://bit.ly/2z8mqZe>

## Trois faits intéressants sur la migration



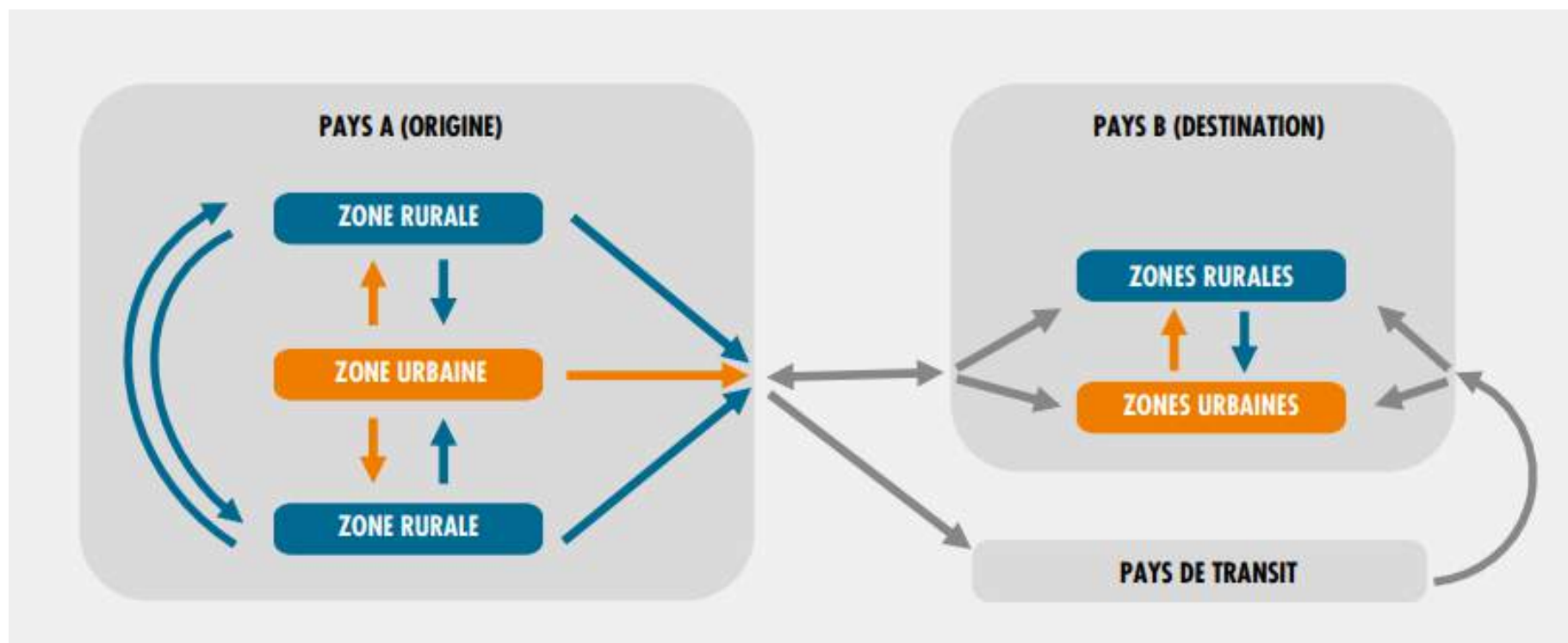
- La migration rurale constitue une partie essentielle de la migration interne et internationale
- La migration interne est plus importante que la migration internationale
- Les migrants internationaux sont plus nombreux à migrer d'un pays en développement vers un autre pays en développement que d'un pays en développement vers un pays développé

## Messages clés du SOFA 2018

- Les priorités pour les politiques/programmes liés à la migration rurale dépendent du contexte national, qui est en constante évolution
- Tous les pays peuvent être, à un moment donné de leur développement, une région de départ, d'arrivée ou de transit de flux migratoires internationaux
- La migration prend de nombreuses formes: rural-rural, rural-urbain, urbain-rural, urbain-urbain
- L'émigration rurale peut être source de diversification des revenus. Cependant, les populations les plus pauvres ont rarement la possibilité de migrer
- La cohérence des politiques est fondamentale pour tenter de maximiser les avantages de la migration et d'en minimiser les coûts pour les migrants et pour les sociétés

## Mettre l'accent sur la migration rurale

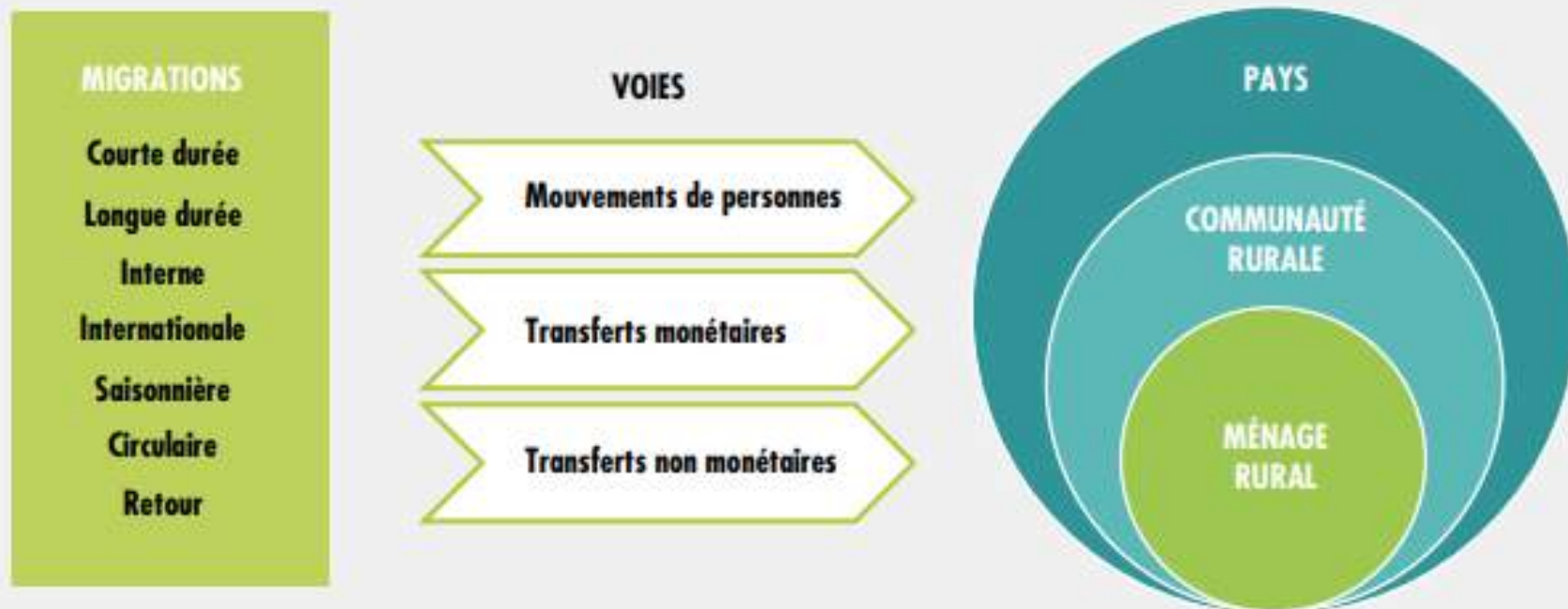
*Les nombreuses formes de migration rurale jouent un rôle important dans les pays en développement comme dans les pays développés.*





## La migration a des impacts importants mais mixtes sur les zones rurales

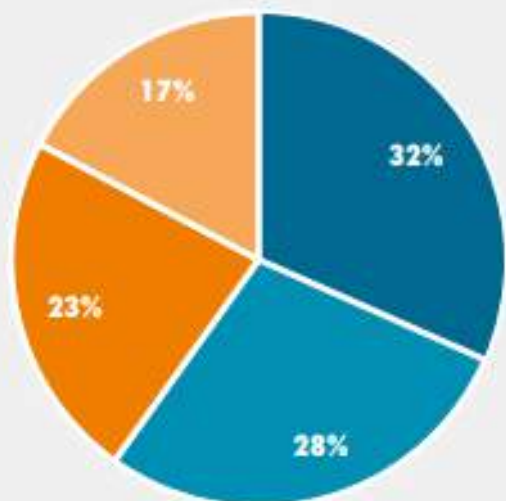
*Les effets de la migration sur les communautés rurales varient notamment en fonction du type de migration*



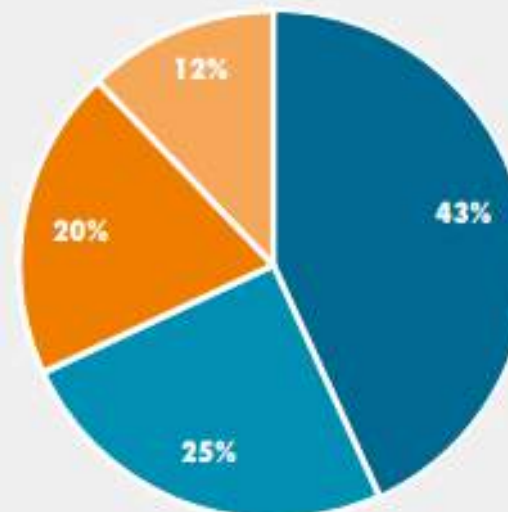
## Part des déplacements internes effectués de zone rurale à zone urbaine, de zone urbaine à zone urbaine et de zone rurale à zone rurale

Plus d'un milliard de personnes se sont déplacées à l'intérieur de pays en développement

(A) ENQUÊTES DHS: HOMMES



(B) ENQUÊTES DHS: FEMMES

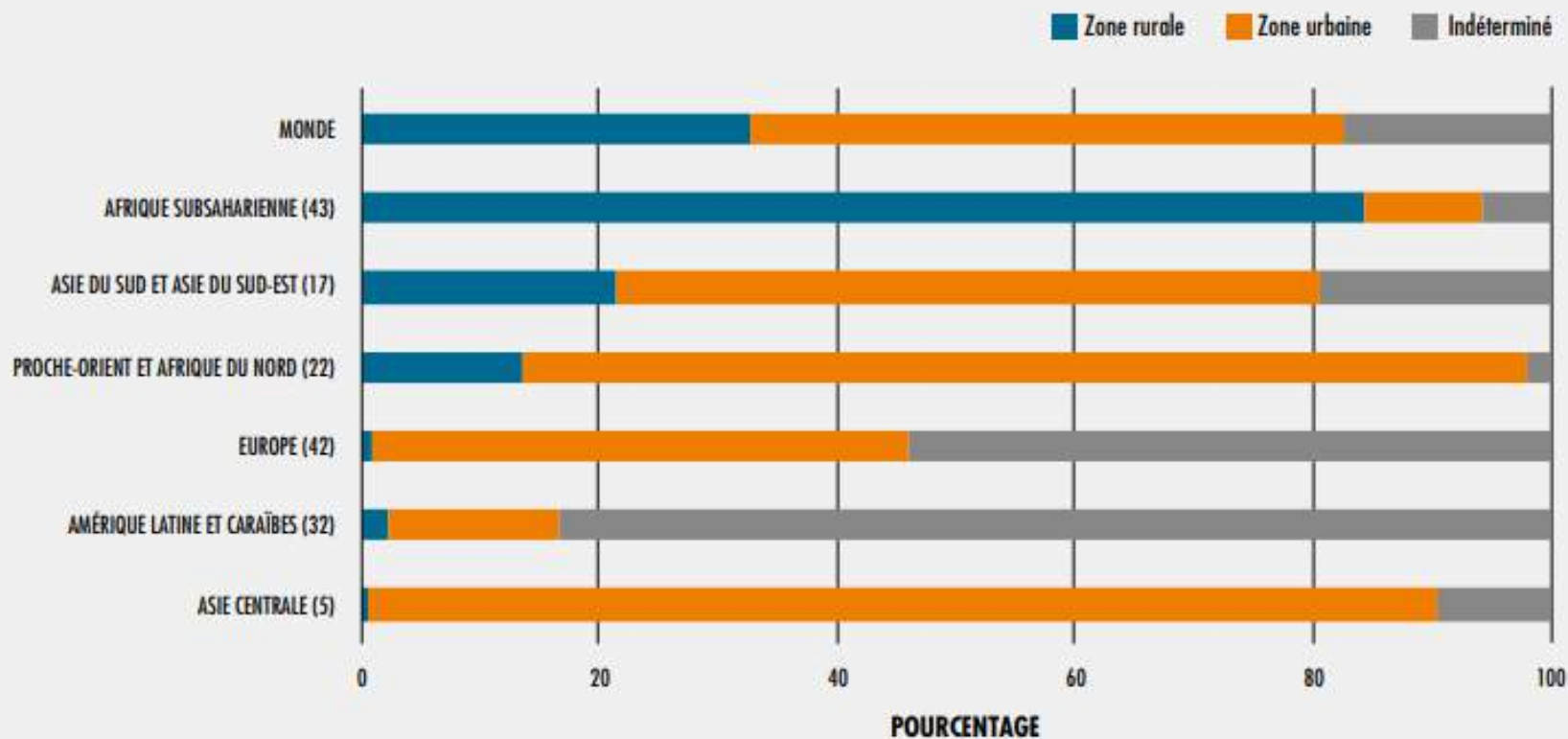


■ Déplacements de zone rurale à zone rurale  
■ Déplacements de zone urbaine à zone urbaine

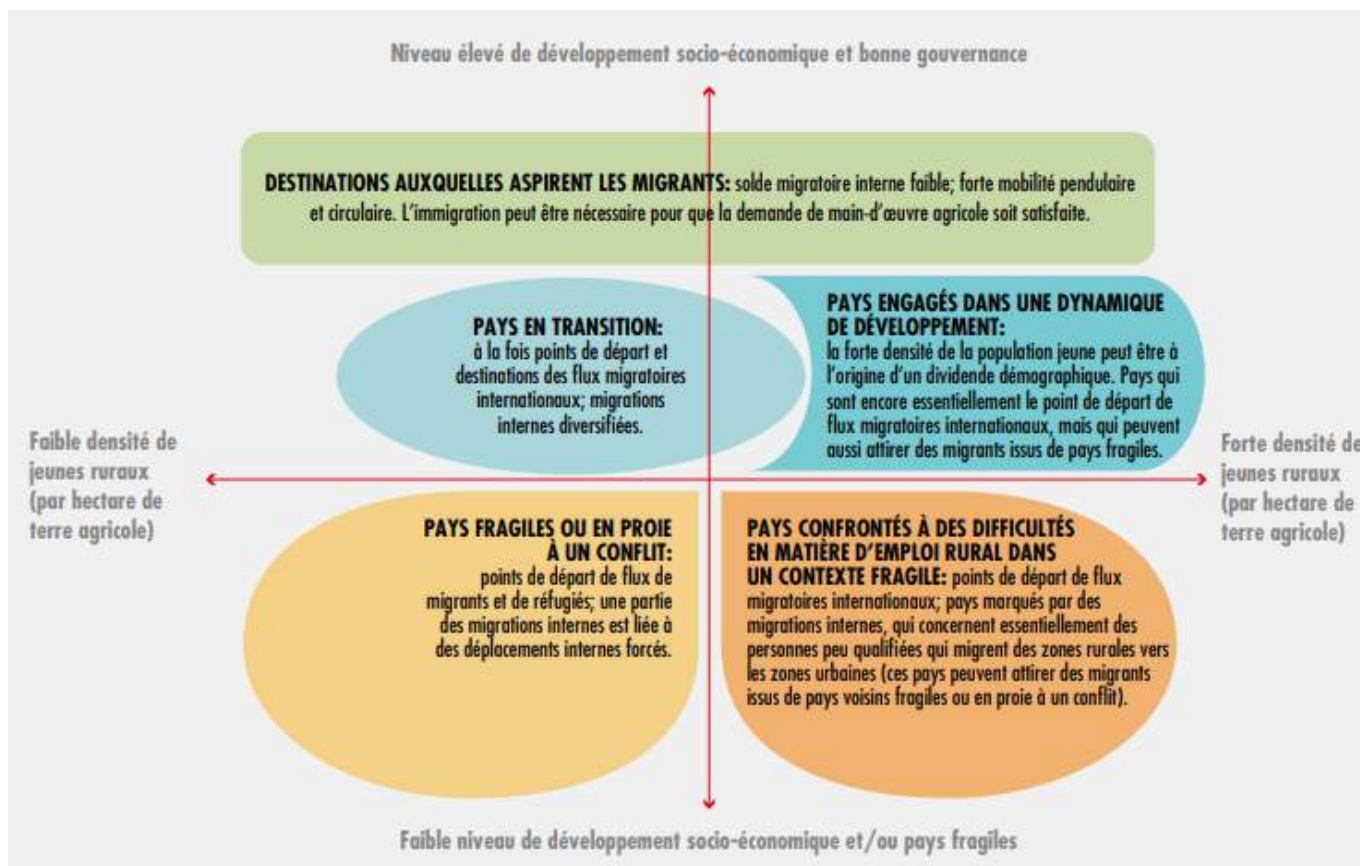
■ Déplacements de zone rurale à zone urbaine  
■ Déplacements de zone urbaine à zone rurale

## Répartition des réfugiés par type de zone, dans le monde et pour différentes régions (2016)

*Les zones rurales accueillent un grand nombre de populations déplacées lors de crises prolongées*



## Les priorités politiques dépendent du contexte national



## Que pouvons-nous faire?

1. Minimiser les facteurs défavorables de la migration grâce aux investissements dans la création d'emplois, le développement territorial et les systèmes alimentaires durables:
  - Créer des opportunités de travail décent en renforçant les chaînes de valeur agricoles et le développement de l'agribusiness
  - Augmenter la résilience des moyens de subsistance agricoles face aux menaces et aux crises
  - Favoriser les liens ruraux-urbains et promouvoir le développement des centres urbains régionaux
2. Maximiser les opportunités de la migration pour stimuler le développement rural:
  - Exploiter le potentiel des transferts de fonds et des investissements de la diaspora pour l'agriculture et les activités non agricoles dans les zones rurales d'origine
  - Promouvoir les retours (aux niveaux national et international) en tant que ressource pour l'agriculture et le développement rural
  - Faciliter la migration circulaire et saisonnière



Food and Agriculture Organization  
of the United Nations

# Merci!

**Contactez-nous:**

Rodrigo.deLapuerta@fao.org

+32 2 204 07 40

**Suivez-nous sur Twitter:**

**@FAOBrussels**

**bureau de liaison de la FAO avec l'Union Européenne et la Belgique:**

FAO-LOB@fao.org

Boulevard du Roi Albert II– 16 –Brussels

(Proche de la Gare du Nord)